

MarmoSole



INSTRUKCJA OBSŁUGI

MarmoSole

MarmoSole

Woluwelaan 141 B
B-1831 Diegem
info@marmosole.be
+32 (0)2 256 92 36

MarmoSole WATERPROOF BOARDS

Niniejszy dokument został przygotowany na potrzeby użytkowników i jest zbiorem informacji dotyczących prawidłowego doboru, przechowywania i instalacji produktu.

Przewodnik dotyczy **MarmoSole** wodoodporne panele ściennie należące do najnowsza generacja okładzin ściennych SPC (Stone Plastic Composite), przeznaczonych do użytku wewnętrznego w domu lub w biurze. Rdzeń płyt **MarmoSole**, wykonany w ponad 70% z naturalnego marmuru, wykończony jest warstwą dekoracyjną pokrytą wysokiej jakości lakierami UV. Dzięki zastosowanym technologiom produkt posiada bardzo wysokie parametry użytkowe i jakościowe, które zostały przedstawione w niniejszej instrukcji użytkowania.

MarmoSole TABLE OF CONTENT

▪ charakterystyka produktu	str. 3
▪ karta techniczna	str. 5
▪ MarmoSole kolekcja płytek ściennych	str. 6
▪ zalecane akcesoria	str. 8
▪ montaż w suchym pomieszczeniu	str. 10
▪ montaż w wilgotnym pomieszczeniu	str. 19
▪ stosowanie i pielęgnacja	str. 30

MarmoSole

MarmoSole CHARAKTERYSTYKA

Wodoodporność [ISO 24336] - produkt nadaje się do użytku wewnętrznego w suchych i wilgotnych warunkach, takich jak łazienka, pralnia, kuchnia czy przedsionek.

Zgodnie z definicją, wodoodporny to określenie materiału, który jest w pełni odporny na działanie wody (wodoodporny, odporny na przesiąkanie). **MarmoSole** płytki produkowane w technologii SPC - Stone Plastic Composite są w pełni wodoodporne, dlatego z powodzeniem mogą być stosowane w kuchni, łazience czy pralni.

Stabilność wymiarowa [ISO 23999] - produkt nie zmienia swoich wymiarów pod wpływem zmian temperatury i wilgotności, dzięki czemu może być stosowany w miejscach nasłonecznionych i zacienionych oraz w miejscach suchych i wilgotnych.

Z definicji stabilność wymiarowa to zdolność do zachowania pierwotnych wymiarów pod wpływem ciepła w określonych warunkach. Płytki **MarmoSole** gwarantują stabilność wymiarową na poziomie 0,25% na długości i 0,25% na szerokości (zgodnie z normą ISO 23999 - Elastyczne pokrycia podłogowe - Określenie stabilności wymiarowej i zwijania się po ekspozycji na ciepło). Badania przeprowadzono dla maksymalnej wartości temperatury + 80°C.

Potwierdzenie: Jednostka Certyfikująca EPH - Certyfikat badań nr ST-19-06-11-02.

Odporność ogniowa [EN 13501-1] - płyty spełniają wymagania klasy C-s2, do, są więc trudno zapalne i emitują umiarkowany dym.

W wymaganiach europejskich stosowany jest system Euroklasy, dzielący materiały budowlane pod względem reakcji na ogień na klasy: A1, A2, B, C, D, E, F, wraz z dodatkowymi kryteriami, uwzględniającymi emisję dymu. Na tej podstawie można ocenić ryzyko wystąpienia flashover, czyli wybuchowego rozprzestrzeniania się ognia. Uzyskana klasa C określa produkt jako trudno zapalny, symbol **s2** - o średniej emisji dymu, a **do** - brak płonących kropel. Klasyfikację przeprowadzono zgodnie z normą PN-EN 13501-1 Klasyfikacja ogniowa wyrobów budowlanych i elementów budynków

- Część 1: Klasyfikacja na podstawie badań reakcji na ogień oraz badania zgodnie z normą EN 13823 - Badania reakcji na ogień - Część 1: Określenie odporności ogniowej za pomocą płyty promieniującej i EN ISO 11925-2 Badania reakcji na ogień - Zapalność wyrobów poddanych działaniu bezpośredniego płomienia.

Potwierdzenie: Jednostka Certyfikująca Laboratorium Sychta - Certyfikat badań nr SL / Z-472 / EN13501 / 717/2020.

MarmoSole

Światłotrwałość [ISO 105-B02: 2014] - ze względu na swoje parametry produkt może być stosowany w miejscach silnie nasłonecznionych. Test wykonuje się poprzez kontrolowaną ekspozycję na światło słoneczne lub sztuczne światło generowane przez lampę ksenonową

Odporność ocenia się w dwóch skalach:

- SkGrayscale z zakresem 1-5, gdzie 1 oznacza najslabszą, a 5 najwyższą odporność na światło. Wynika to z różnicy w odcieniu pomiędzy produktem napromieniowanym, a produktem nie badanym. W klasyfikacji normatywnej wymogiem jest spełnienie warunku > 4.
- Skala wełny SBlue: światłotrwałość przyznawana jest w przedziale 1-8. 1 - bardzo słaba, a 8 - doskonała odporność na światło. Klasa 6 określa bardzo dobrą odporność na światło, do 100 lat normalnego użytkowania.

Potwierdzenie: Jednostka Certyfikująca EPH - Certyfikat badań nr ST-19-06-11-04.

Odporność na plamy [EN 438-2: 2019] - górna warstwa **MarmoSole** floors spełnia wymagania odporności na plamy, w tym kawę, herbatę, napoje alkoholowe lub soki, środki czyszczące stosowane w kuchni, pralni, środki pielęgnacyjne stosowane w łazience.

Test potwierdza odporność na trwałe zaplamienie. Próbki poddawane są działaniu wielu substancji powodujących plamy, na które panele mogą być narażone w codziennym użytkowaniu. Czas i warunki kontaktu są określone dla każdej substancji. Na koniec określonego czasu ekspozycji substancje są usuwane, a próbki są oceniane pod kątem trwałych śladów na powierzchni. W przypadku żywności, takiej jak kawa, herbata lub mleko, badanie trwa 16 godzin. Dla innych substancji, takich jak napoje alkoholowe, kremy do rąk oraz produkty chemiczne, takie jak kwas octowy (30%), wybielacze, farby do włosów itp. przewidziany jest czas ekspozycji 10 minut. Badania przeprowadzono zgodnie z normą PN-EN 438-2 Wysokociśnieniowe laminaty dekoracyjne (HPL) - płyty z żywic termoutwardzalnych (potocznie zwane laminatami) - Część 2: Określenie właściwości, uzyskując najwyższą ocenę 5 (w skali 1-5), wskazując na brak widocznych przebarwień po zakończeniu badania.

Potwierdzenie: Jednostka Certyfikująca EPH - Certyfikat badań nr ST-19-06-11-02.

MarmoSole

TECHNICAL DATASHEET

DIMENSIONS

thickness	4 mm · tmax – tmin	$\leq 0,50$ mm
dimensions	length	2800 mm
	width	1230 mm

SURFACE

Reaction to fire	EN 13501-1	C-s2,do
PU adhesion / Cross cut test [0-5]	EN ISO 2409	0
Scratch resistance - value	EN 438-2	5,5 N
Scratch resistance - class		4
Micro scratch resistance, procedure A	EN 16094	A2
Abrasion resistance	EN 15468	4000 Cycles
Chemical resistance gr.1+2	EN 438-2	grade 5
Chemical resistance gr.3		grade 5
Large ball - impact test	EN 438-2	1800 mm
Hamberger test	Internal	40 N

MECHANICAL PROPERTIES

Dimensional stability - length	ISO 23999	$\leq 0,25$ %
Dimensional stability - width		$\leq 0,25$ %
Residual indentation	ISO 24343-1	0,00 mm
Thermal resistance	EN 12667	0,008 (m ² · K)/W
Humidity exposure	Internal	No visual change or failure

AGEING

Changing temperatures test	Internal	OK
Light fastness (blue wool scale 6)	EN 13329	≥ 4

EMISSION

TUV PROFICERT LEVEL	Internal	Premium
AgBB		√
A+		√
Belgian VOC regulation		√
MIi Finnish classification		√
Austrian Eco Label uz 56		√

Karta katalogowa jest regularnie aktualizowana w celu spełnienia nowych standardów technologicznych. Ta wersja zastępuje wszystkie poprzednie wersje, jak również te, które są niedatowane. Ta wersja wchodzi w życie z chwilą utworzenia. Wersja 01/2020

MarmoSole

MarmoSole TILES COLLECTION

COLLECTION	FORMAT	PRODUCT TYPES
STONE	2800 x 1230 x 4mm	13
FOREST	2800 x 1230 x 4mm	4
METAL	2800 x 1230 x 4mm	4
COLOUR	2800 x 1230 x 4mm	4

STONE

moore cement stormy quarry whistler grey italian cream emperor silk oriental ceramic



natural marble (3 designs)



angel marble (3 designs)



exotic experience (3 designs)



basque marble (3 designs)



classical marble (3 designs)



shark marble (3 designs)



MarmoSole

leonardo marble (3 designs)



METAL

copper oxide



artistic steel



django



aged copper (3 designs)



FOREST

wooden ship



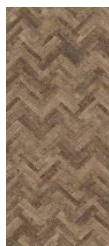
classic oak



x



fishbone oak

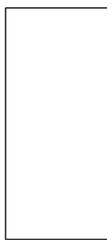


COLOR

indi shadow



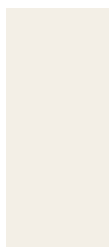
design white



anthracite



shady white

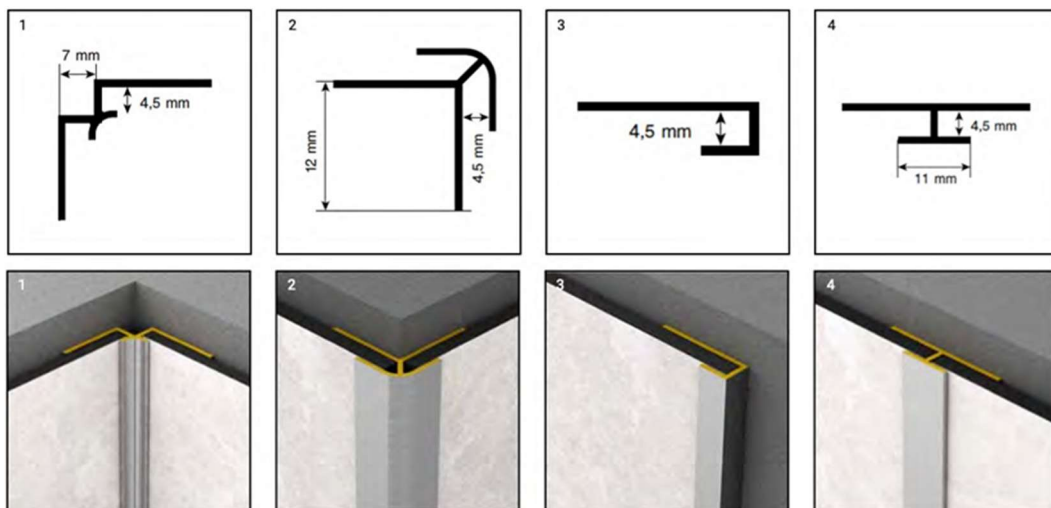


MarmoSole

MarmoSole - ZALECANE AKCESORIA

Profile aluminiowe

Profile aluminiowe anodowane zapewniają estetyczne wykończenie i trwałą ochronę **MarmoSole** płytek. Posiadają podwyższoną odporność na korozję, dzięki czemu sprawdzą się również w pomieszczeniach wilgotnych. Dostępne w czterech wariantach: narożnik wewnętrzny [1], narożnik zewnętrzny [2], profil końcowy C [3], profil łączący T [4]. Dostępne w długości 2800 mm, w czterech podstawowych kolorach: inox, platynowy, czarny, biały.



Klej i uszczelniacz

Jednoskładnikowy, niskomodulowy, trwale elastyczny i wodoodporny klej i uszczelniacz montażowy PU o neutralnym systemie utwardzania. Gotowy do użycia, posiada bardzo dobrą przyczepność do większości materiałów i podłoży stosowanych w budownictwie. Dostępny w kartuszach 290ml i opakowaniach foliowych 600ml.



MarmoSole

Wodoodporne uszczelnienie

Taśma izolacyjna i uszczelniająca do stosowania z płytami **MarmoSole**. Daje szybkie i gładkie uszczelnienie możliwe do wykonania w pomieszczeniach mokrych, szczególnie w miejscach bezpośredniego kontaktu z wodą (prysznic). Taśma ma szerokość 120 mm i jest dostępna w rolkach po 10 lub 50 m. Masa CL51 nakładana jest w 2 cienkich warstwach za pomocą pędzla i dostępna jest w wiadrach 10 kg. W razie potrzeby mamy gotowe poręczne rozwiązania narożników wewnętrznych i zewnętrznych.



Dwustronna taśma piankowa

Taśma dwustronna pozwala na natychmiastowe przytrzymanie zamontowanych płyt **MarmoSole** tiles do podłoża do momentu związania kleju oraz na zachowanie odpowiedniej grubości ścieżki kleju po dociśnięciu płyt do podłoża.



Detergent czyszczący

MarmoSole płytek środek do czyszczenia i konserwacji, który usuwa brud i kamień. Nie uszkadza powierzchni, nie pozostawia szarej warstwy i tłustych pozostałości. Uwaga: do czyszczenia nie należy używać środków żrących, które mogą uszkodzić powierzchnię płyt.



MarmoSole

MarmoSole TILES INSTALACJA

Płyty **MarmoSole** przeznaczone są do montażu wewnątrz budynków. Produkt przeznaczony jest do wykończenia powierzchni ścian, zarówno w pomieszczeniach suchych jak i mokrych. Prawidłowy montaż i konserwacja zapewnią długotrwałe użytkowanie płyt **MarmoSole**.

Producent nie ponosi odpowiedzialności za szkody związane z nieprawidłową instalacją lub złymi warunkami montażu.

MAGAZYNOWANIE ODPADÓW	Zamów 10% więcej niż powierzchnia montażowa, aby uwzględnić cięcia i złom.
AKLIMACJA	48H
WYMAGANE WARUNKI MONTAŻU	15°C - 30°C [59°F - 86°F]
DEFINICJA WODOSZCZELNOŚCI	Integralność strukturalna MarmoSole nie zostanie uszkodzona w kontakcie z wilgocią / wodą.

MarmoSole INSTALACJA PŁYTEK W POMIESZCZENIACH SUCHYCH

1. AKLIMATYZACJA

Przed montażem płyty **MarmoSole** należy zaaklimatyzować do temperatury pokojowej w miejscu montażu. W pomieszczeniu, w którym ma być zainstalowana płyta, musi panować temperatura pomiędzy 15 ° C - 30 ° C [59 ° F - 86 ° F].

Płytki **MarmoSole** powinny być przechowywane w pozycji poziomej, na równej powierzchni, w kontrolowanych warunkach otoczenia.



MarmoSole

3. PRZYGOTOWANIE PODŁOŻA

3.1 WYMAGANIA DOTYCZĄCE PODŁOŻA

DREWNO (SKLEJKA, OSB)



- Podłoża drewniane muszą być mocno przytwierdzone do konstrukcji podstawy; Płytki **MarmoSole** nie powinny być montowane na niestabilnym, źle zamocowanym podłożu.
- Podłoże musi być nośne, suche, czyste i odtłuszczone
- Podłoże musi być stabilne, wolne od pęknięć, załamania i nierówności

BETON, CEGŁA



- Wszystkie luźne i niestabilne elementy należy usunąć z podłoża
- Wszelkie wypukłości podłoża należy usunąć przez szlifowanie; ubytki można wypełnić odpowiednią szpachlówką, a następnie zagruntować
- Podłoże musi być utwardzone i wysezonowane zgodnie z zaleceniami.

PLYTKI CERAMICZNE, TERAZZO, KAMIENI



- Istniejące podłoże musi być mocno przytwierdzone do podłoża, nie należy montować **MarmoSole** płytek na niestabilne, źle przymocowane płytki
- Przed nałożeniem kleju należy dokładnie oczyścić i odtłuścić powierzchnię płytek

3.2. NIWELACJA TERENU

Podłoże musi być wyrównane w zakresie max. 2mm na 1m długości [0,08 "na 40"]. Brak nierówności, ugięć i uskoków.



MarmoSole

3.3 CZYSZCZENIE PODŁOŻA

Oczyść ścianę z brudu i kurzu oraz odłusć ją, jeśli montujesz ją na niechłonnej powierzchni. Powierzchnia musi być równa i stabilna.

3.4. WYMIARY POWIERZCHNI

Przed rozpoczęciem montażu należy zmierzyć długości ścian, na których będą montowane płyty **MarmoSole**. Dokładnie zaplanowany układ płyt zapobiega powstawaniu bardzo wąskich elementów i pozwala zachować proporcje.



4. FORMATOWANIE **MarmoSole** TILES

Formatować płyty za pomocą piły tarczowej z prowadnicą. Do cięcia zalecamy stosowanie tarcz o odpowiednio dużej liczbie zębów, np. Ø165 mm (56 zębów) i Ø350 mm (108 zębów). Pamiętaj, aby ciąć deskę powierzchnią dekoracyjną do góry. Jeśli na powierzchni ściany znajdują się gniazda elektryczne lub inne elementy instalacji, przed montażem deski należy wyciąć w niej otwory. W zależności od kształtu, otwory można wyciąć za pomocą otwornicy lub wyrzynarki.



MarmoSole

5. CZYSZCZENIE POWIERZCHNI PŁYTY

Przycięte deski muszą być oczyszczone. Dolna powierzchnia desek, na którą ma być nałożony klej, musi być wolna od kurzu, sucha i odtłuszczona, aby zapewnić właściwą przyczepność kleju.



6. APLIKACJA KLEJU Z TUBY / KARTUSZA / OPAKOWANIA FOLIOWEGO

A. KLEJENIE TAŚM MONTAŻOWYCH

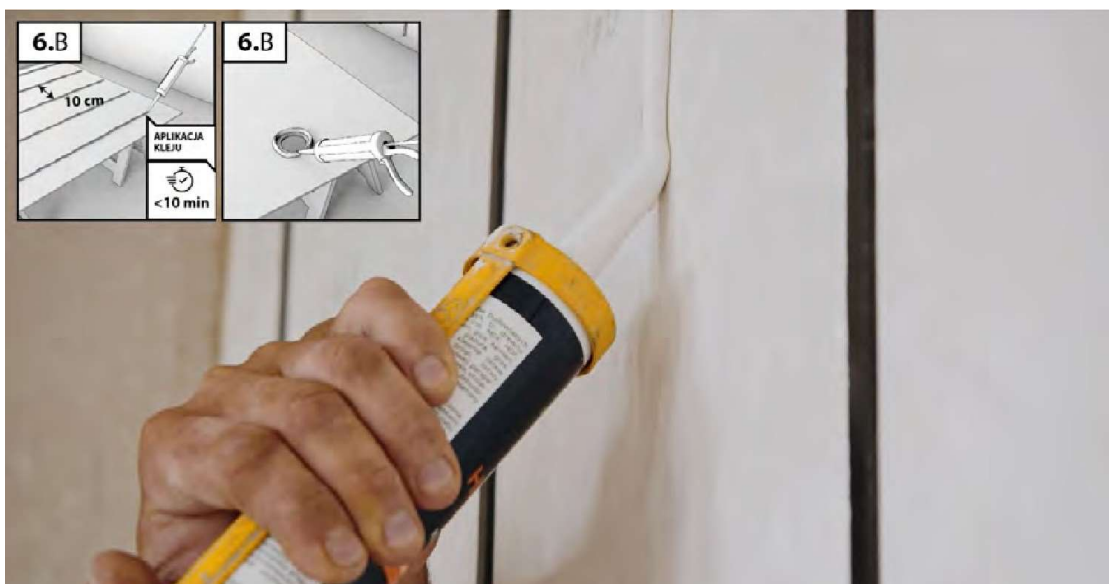
Przyklej dwustronną taśmę montażową pionowo do powierzchni podłoża. Zapewni ona równomierne rozprowadzenie kleju i ułatwi montaż oraz przytrzyma płyty do czasu jego związania. Taśmę należy przyklejać w równych, ok. 20-45 cm odstępach (w zależności od powierzchni ściany).



MarmoSole

B. ZASTOSOWANIE KLEJU

Nałóż klej montażowy na dolną stronę panelu lub na powierzchnię ściany. Jeśli używasz kleju w kartuszu lub foliopaku, nakładaj go pionowymi pasami w odstępach co 10 cm. Nie nakładaj kleju punktowo. Nałóż klej pod obrysem każdego wyciętego otworu. Klejone powierzchnie powinny zostać połączone w ciągu 10 minut od nałożenia kleju.



7. NAKŁADANIE KLEJU ZA POMOCĄ PACY

Nałóż klej montażowy na dolną stronę płyty lub na powierzchnię ściany. Nałóż klej na całą powierzchnię klejonej płyty. Nie należy nakładać kleju punktowo. Klej nakłada się za pomocą pacy (C1) 4x4x4 mm. Łączenie klejonych powierzchni powinno nastąpić w ciągu 40 minut od nałożenia kleju

8. PRZYLEGANIE PANELI DO POWIERZCHNI

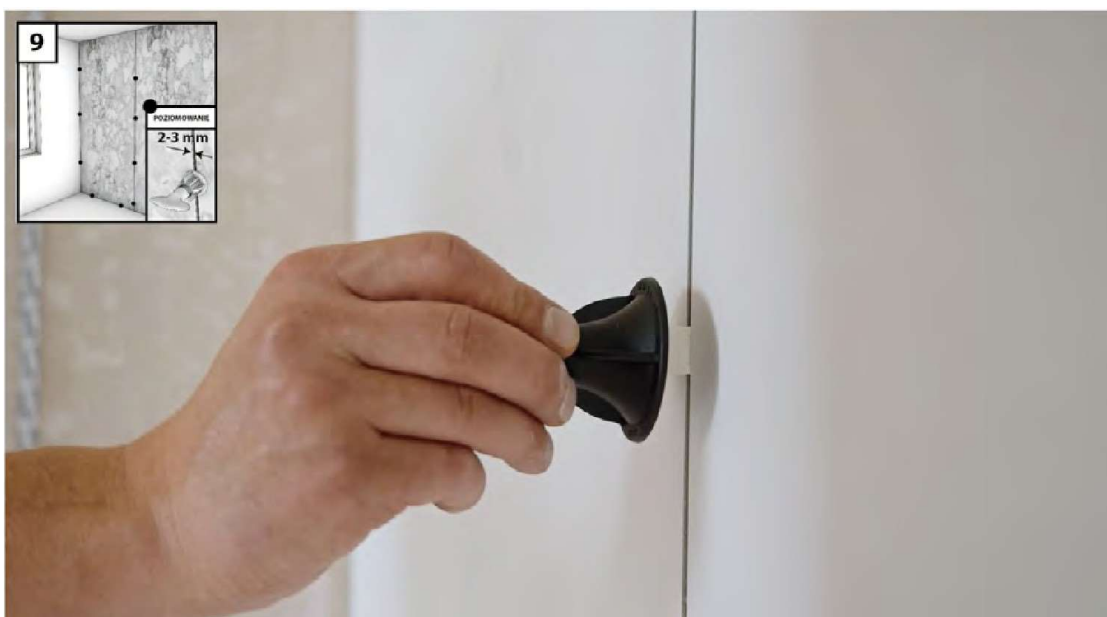
Po nałożeniu kleju przyłóż płytę do ściany i dociśnij. Aby uzyskać optymalną wytrzymałość, dociśnij klejone elementy tak, aby powstała między nimi szczelina wentylacyjna o szerokości 2-3 mm. Taka odległość sprawi, że spoina klejowa będzie w stanie trwale przenieść odkształcenia.



MarmoSole

9. POZIOMOWANIE POKŁADU

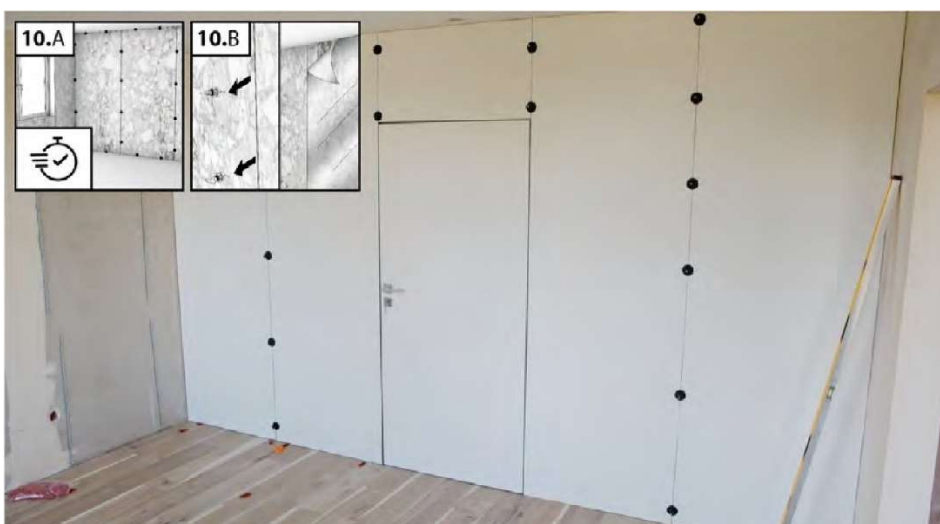
Po przyklejeniu pierwszej deski umieść klipsy poziomujące - pozwolą one na poszerzenie szczeliny dylatacyjnej między deskami (2-3mm) i ułatwią wyrównanie powierzchni. Po przyklejeniu kolejnej deski wyrównaj sąsiednie powierzchnie. Nie usuwaj klipsów poziomujących do momentu związania kleju. Kontynuować montaż kolejnych desek.



10. USUNIĘCIE KLIPSÓW I FOLII OCHRONNEJ

Szybkość utwardzania kleju zależy od temperatury otoczenia i wilgotności powietrza (24-48 h). Wraz ze wzrostem temperatury i poziomu wilgotności proces polimeryzacji jest szybszy. Należy zapewnić skuteczną wentylację do momentu pełnego utwardzenia.

Po zakończeniu prac i związaniu kleju należy usunąć klipsy wyrównujące, a następnie usunąć folię ochronną z powierzchni płyt.



MarmoSole

11. WYPEŁNIANIE STAWU

Dylatacje należy wypełnić fugą elastyczną (epoksydową, silikonową) lub dedykowanymi profilami wykończeniowymi (patrz strona 7). Przed nałożeniem fugi należy zabezpieczyć powierzchnie wzdłuż dylatacji taśmą malarską - ułatwi to proces fugowania i zabezpieczy powierzchnie przed zabrudzeniami.

Profile powinny być montowane podczas montażu płyt. Do montażu profili użyj tego samego kleju, którego używasz do klejenia płyt. Podczas montażu wypełnij wewnętrzne powierzchnie profili silikonem, aby uszczelnić połączenie profilu z płytą.



12. CZYSZCZENIE PANELI PO MONTAŻU

Powierzchnia **MarmoSole** może być używana bezpośrednio po montażu. Kurz i zabrudzenia należy usunąć za pomocą płynu do czyszczenia płyt **MarmoSole**. Przetrzyj płyty wilgotną, niezbyt puszystą szmatką (najlepiej z mikrofibry). Nie należy używać drucianych lub nylonowych gąbek, które mogą uszkodzić powierzchnię

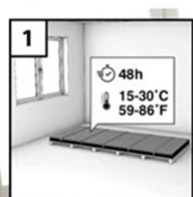
MarmoSole

MarmoSole INSTALACJA PŁYTEK W POMIĘSZCZENIACH WILGOCIOWYCH

1. AKLIMATYZACJA

Przed montażem płyty **MarmoSole** muszą być zaaklimatyzowane do temperatury pokojowej w miejscu montażu. W pomieszczeniu, w którym ma być zainstalowana płyta, musi panować temperatura pomiędzy 15 ° C - 30 ° C [59 ° F - 86 ° F]

Płytki **MarmoSole** powinny być przechowywane w pozycji poziomej, na równej powierzchni, w kontrolowanych warunkach otoczenia.



MarmoSole

2. NARZĘDZIA MONTAŻOWE / ZALECANE AKCESORIA

- Piła tarczowa z prowadnicą
- Tarcza tnąca - zalecane są tarcze o odpowiednio dużej liczbie zębów, np. Ø 165mm (56 zębów) i Ø350mm (108 zębów)
- Nóż uniwersalny
- Linijka, miarka, ołówek
- Krzyżyki dystansowe, klipsy do wyrównywania płytek
- Płyn do kleju, wyciskacz do wkładów
- Miotła lub odkurzacz
- Opcjonalnie: piła stołowa, otwornica, wyrzynarka, chwytak montażowy



MarmoSole

3. PRZYGOTOWANIE PODŁOŻA

3.1 WYMAGANIA DOTYCZĄCE PODŁOŻA

DREWNO (SKLEJKA, OSB)



- Podłoża drewniane muszą być mocno przytwierdzone do konstrukcji nośnej; nie należy montować płytek **MarmoSole** do niestabilnych, słabo przytwierdzonych podstaw.
- Podłoże musi być nośne, suche, czyste i odtłuszczone
- Podłoże musi być stabilne, wolne od pęknięć, załamania i nierówności

BETON, CEGŁA



- Wszystkie luźne i niestabilne elementy należy usunąć z podłoża
- Wszelkie wypukłości podłoża należy usunąć przez szlifowanie; ubytki można wypełnić odpowiednią szpachlówką, a następnie zagruntować
- Podłoże musi być utwardzone i wysezonowane zgodnie z zaleceniami.

PLYTKI CERAMICZNE, TERAZZO, KAMIENŃ



- Istniejące podłoże musi być mocno przytwierdzone do podłoża, nie należy montować **MarmoSole** płytek na niestabilne, źle przymocowane płytki
- Przed nałożeniem kleju należy dokładnie oczyścić i odtłuścić powierzchnię płytek.

3.2. NIWELACJA TERENU

Podłoże musi być wyrównane w zakresie max. 2mm na 1m długości [0,08 "na 40"]. Brak nierówności, ugięć i uskoków.



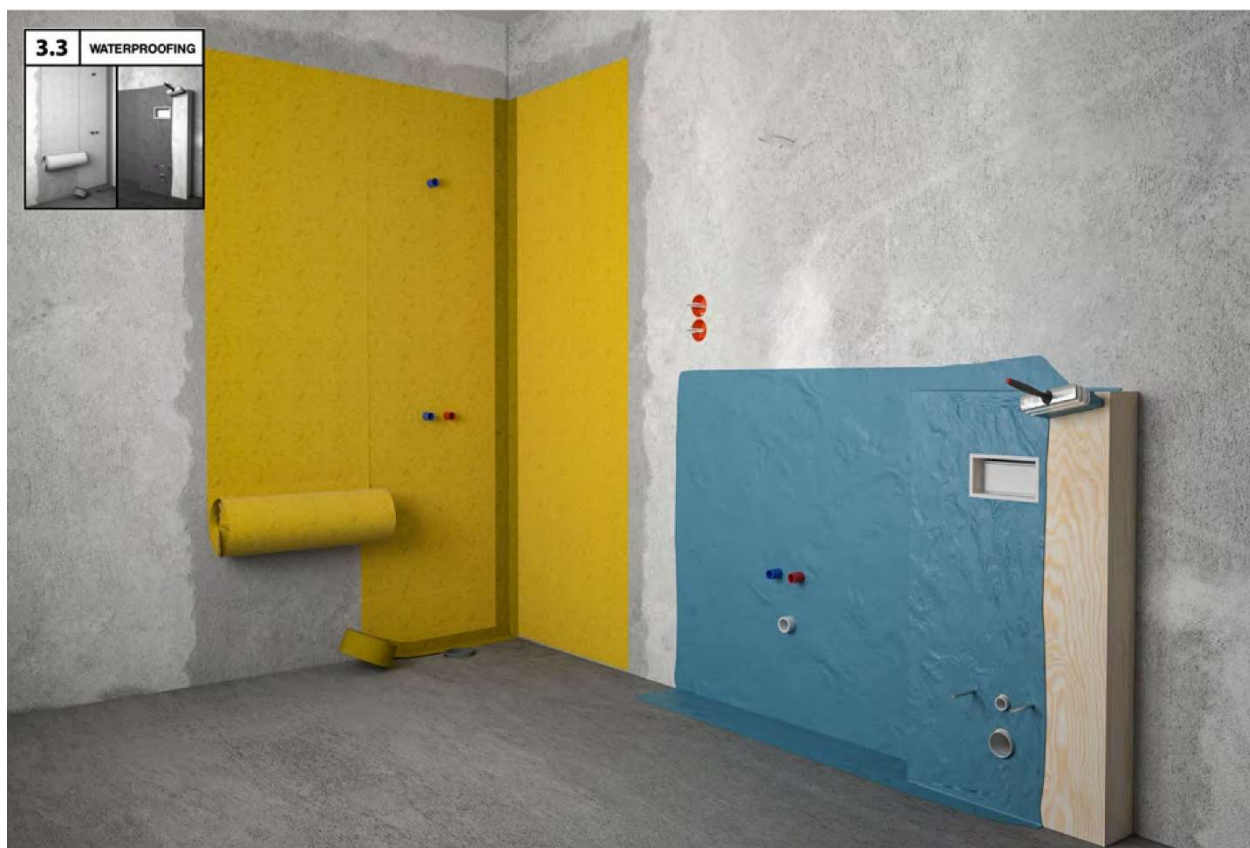
MarmoSole

3.3. WYKONANIE HYDROIZOLACJI

Hydroizolacja, zwana również izolacją przeciwwodną, przeciwwilgociową, chroni elementy pomieszczeń przed niszczącym działaniem wody.

Ściany w kabinach powinny być ocieplone do wysokości minimum 2,5 m, w pozostałej części łazienki zaleca się pokrycie miejsc mokrych. W przypadku niektórych materiałów, np. płyt drewnopochodnych, powinny być one w całości pokryte izolacją, niezależnie od miejsca ich zastosowania.

Hydroizolację można wykonać za pomocą folii w płynie lub maty uszczelniającej.



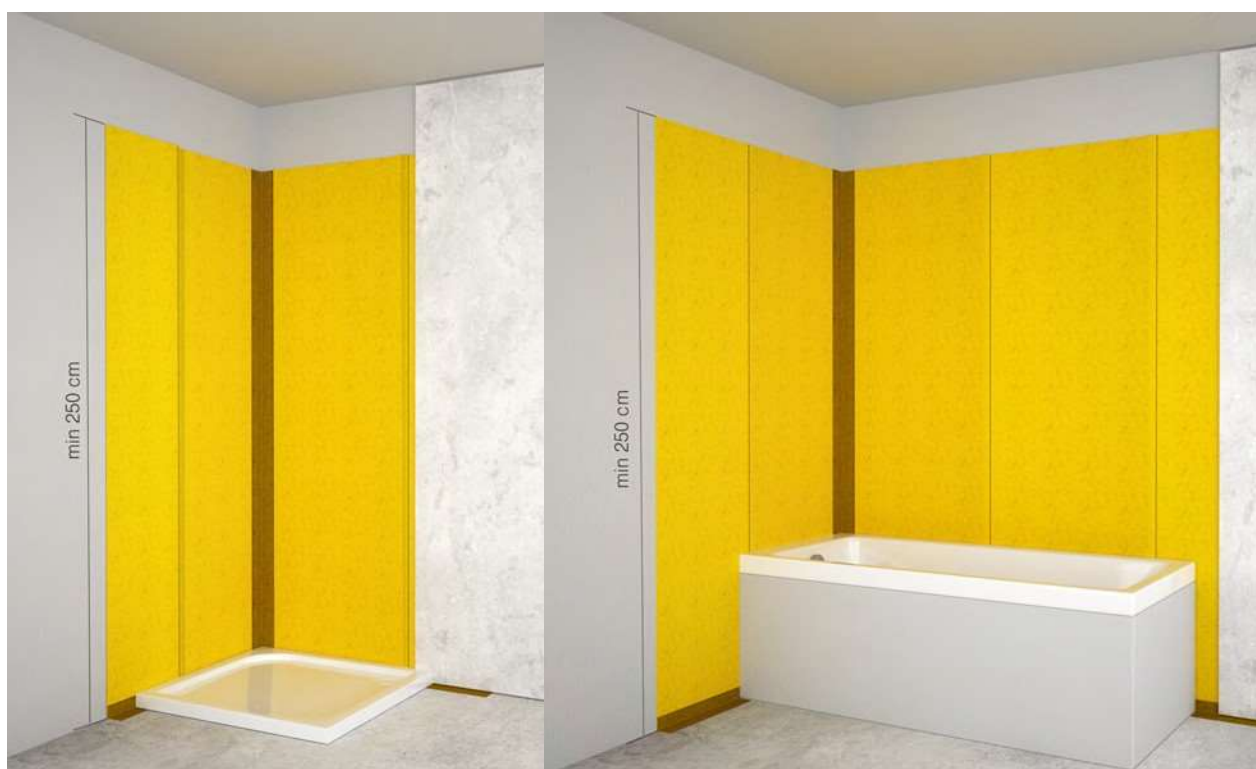
HYDROIZOLACJA Z FOLIĄ W PŁYNI

Folię w płynie nanosić na powierzchnię za pomocą wałka lub pędzla. Należy nałożyć dwie warstwy, drugą aplikację należy wykonać po ok. wyschnięciu pierwszej warstwy. Jedna warstwa schnie ok. 3 godziny w temperaturze 23°C. Panele można montować po całkowitym wyschnięciu płynnej folii, tj. po ok. 24 godzinach.

MarmoSole

HYDROIZOLACJA Z MATĄ USZCZELNIAJĄCĄ

- Pracę rozpoczynamy od nałożenia na podłogę wysokoelastycznego kleju klasy C2
- na świeżo nałożoną warstwę zaprawy nałożyć matę uszczelniającą, następnie docisnąć i wygładzić od środka maty do jej krawędzi, tak aby pod matą nie było pustek powietrznych. Pasy maty uszczelniającej powinny zachodzić na siebie 5 cm
- UWAGA: mata uszczelniająca nie może być pozostawiona jako warstwa końcowa na dłużej niż 2 miesiące
- naroża i dylatacje należy uszczelnić taśmą uszczelniającą, po jej lekkim wyprofilowaniu. Wklejanie należy wykonać za pomocą kleju-uszczelnacza polimerowego
- Uszczelnić narożniki wewnętrzne i zewnętrzne poprzez wklejenie gotowych kształtek narożnych wewnętrznych i zewnętrznych
- po utwardzeniu materiałów klejących i ich utwardzeniu zgodnie z zaleceniami producenta, można przystąpić do kolejnych etapów montażu [MarmoSole](#) panele montażowe



MarmoSole

3.4. WYMIARY POWIERZCHNI

Przed rozpoczęciem montażu należy zmierzyć długości ścian, na których będą montowane płyty [MarmoSole](#). Dokładnie zaplanowany układ płyt zapobiega powstawaniu bardzo wąskich elementów i pozwala zachować proporcje.



4. FORMATOWANIE [MarmoSole](#) TILES

Formatować płyty za pomocą piły tarczowej z prowadnicą. Do cięcia zalecamy stosowanie tarcz o odpowiednio dużej liczbie zębów, np. $\text{Ø}165$ mm (56 zębów) i $\text{Ø}350$ mm (108 zębów). Pamiętaj, aby ciąć deskę powierzchnią dekoracyjną do góry. Jeśli na powierzchni ściany znajdują się gniazdzka elektryczne lub inne elementy instalacji, przed montażem deski należy wyciąć w niej otwory. W zależności od kształtu, otwory można wyciąć za pomocą otwornicy lub wyrzynarki.



MarmoSole

5. CZYSZCZENIE POWIERZCHNI PŁYTY

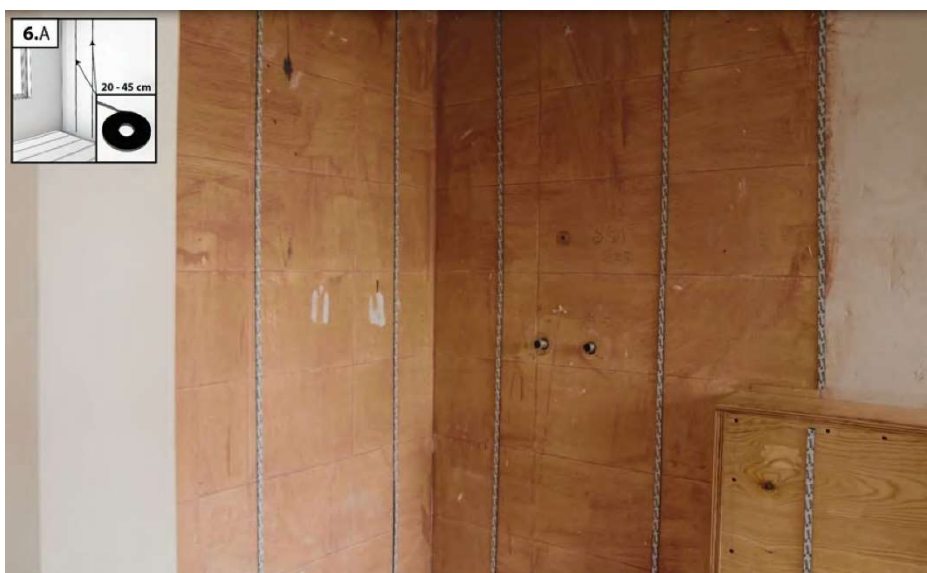
Przycięte deski muszą być oczyszczone. Dolna powierzchnia desek, na którą ma być nałożony klej, musi być wolna od kurzu, sucha i odtłuszczona, aby zapewnić właściwą przyczepność kleju.



6. APLIKACJA KLEJU Z TUBY / KARTUSZA / OPAKOWANIA FOLIOWEGO

A. KLEJENIE TAŚM MONTAŻOWYCH

Przyklej dwustronną taśmę montażową pionowo do powierzchni podłoża. Zapewni ona równomierne rozprowadzenie kleju i ułatwi montaż oraz przytrzyma płyty do czasu jego związania. Taśmę należy przyklejać w równych, ok. 20-45 cm odstępach (w zależności od powierzchni ściany).



MarmoSole

B. ZASTOSOWANIE KLEJU

Nałóż klej montażowy na dolną stronę panelu lub na powierzchnię ściany. Jeśli używasz kleju w kartuszu lub foliopaku, nakładaj go pionowymi pasami w odstępach co 10 cm. Nie nakładaj kleju punktowo. Nałóż klej pod obrysem każdego wyciętego otworu. Klejone powierzchnie powinny zostać połączone w ciągu 10 minut od nałożenia kleju.



7. NAKŁADANIE KLEJU ZA POMOCĄ PACY

Nałóż klej montażowy na dolną stronę płyty lub na powierzchnię ściany. Nałóż klej na całą powierzchnię klejonej płyty. Nie należy nakładać kleju punktowo. Klej nakładamy za pomocą pacy (C1) 4x4x4 mm.

Powierzchnie klejone powinny być połączone w ciągu 40 minut od nałożenia kleju

8. PRZYLEGANIE PANELI DO POWIERZCHNI

Po nałożeniu kleju przyłóż płytę do ściany i dociśnij. Aby uzyskać optymalną wytrzymałość, dociśnij klejone elementy tak, aby powstała między nimi szczelina wentylacyjna o szerokości 2-3 mm. Taka odległość sprawi, że spoina klejowa będzie w stanie trwale przenieść odkształcenia.



MarmoSole

9. POZIOMOWANIE POKŁADU

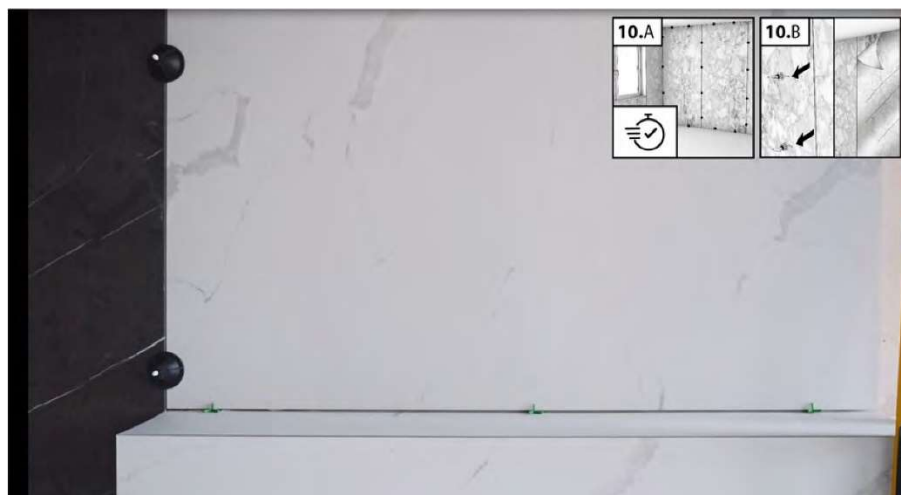
Po przyklejeniu pierwszej deski umieść klipsy poziomujące - pozwolą one na poszerzenie szczeliny dylatacyjnej między deskami (2-3mm) i ułatwią wyrównanie powierzchni. Po przyklejeniu kolejnej deski wyrównaj sąsiednie powierzchnie. Nie usuwaj klipsów poziomujących do momentu związania kleju. Kontynuować montaż kolejnych desek.



10. USUNIĘCIE KLIPSÓW I FOLII OCHRONNEJ

Szybkość utwardzania kleju zależy od temperatury otoczenia i wilgotności powietrza (24-48 h). Wraz ze wzrostem temperatury i poziomu wilgotności proces polimeryzacji jest szybszy. Należy zapewnić skuteczną wentylację do momentu pełnego utwardzenia.

Po zakończeniu prac i związaniu kleju należy usunąć klipsy wyrównujące, a następnie usunąć folię ochronną z powierzchni płyt.



MarmoSole

11. WYPEŁNIENIE DYLATACJI

Szczeliny dylatacyjne należy wypełnić elastyczną dylatacją (epoksydową, silikonową) lub dedykowanymi profilami wykończeniowymi (patrz strona 7). Przed nałożeniem fugi należy zabezpieczyć powierzchnie wzdłuż dylatacji taśmą malarską - ułatwi to proces fugowania i ochroni powierzchnie przed zabrudzeniami.

Profile powinny być montowane podczas montażu płyt. Do montażu profili użyj tego samego kleju, którego używasz do klejenia płyt. Podczas montażu wypełnij wewnętrzne powierzchnie profili silikonem, aby uszczelnić połączenie profilu z płytą.



12. CZYSZCZENIE PANELI PO MONTAŻU

Powierzchnia płytek **MarmoSole** może być używana bezpośrednio po montażu. Kurz i zabrudzenia usunąć za pomocą płynu czyszczącego **MarmoSole**. Przetrzyj płyty wilgotną, niezbyt puszystą szmatką (najlepiej z mikrofibry).

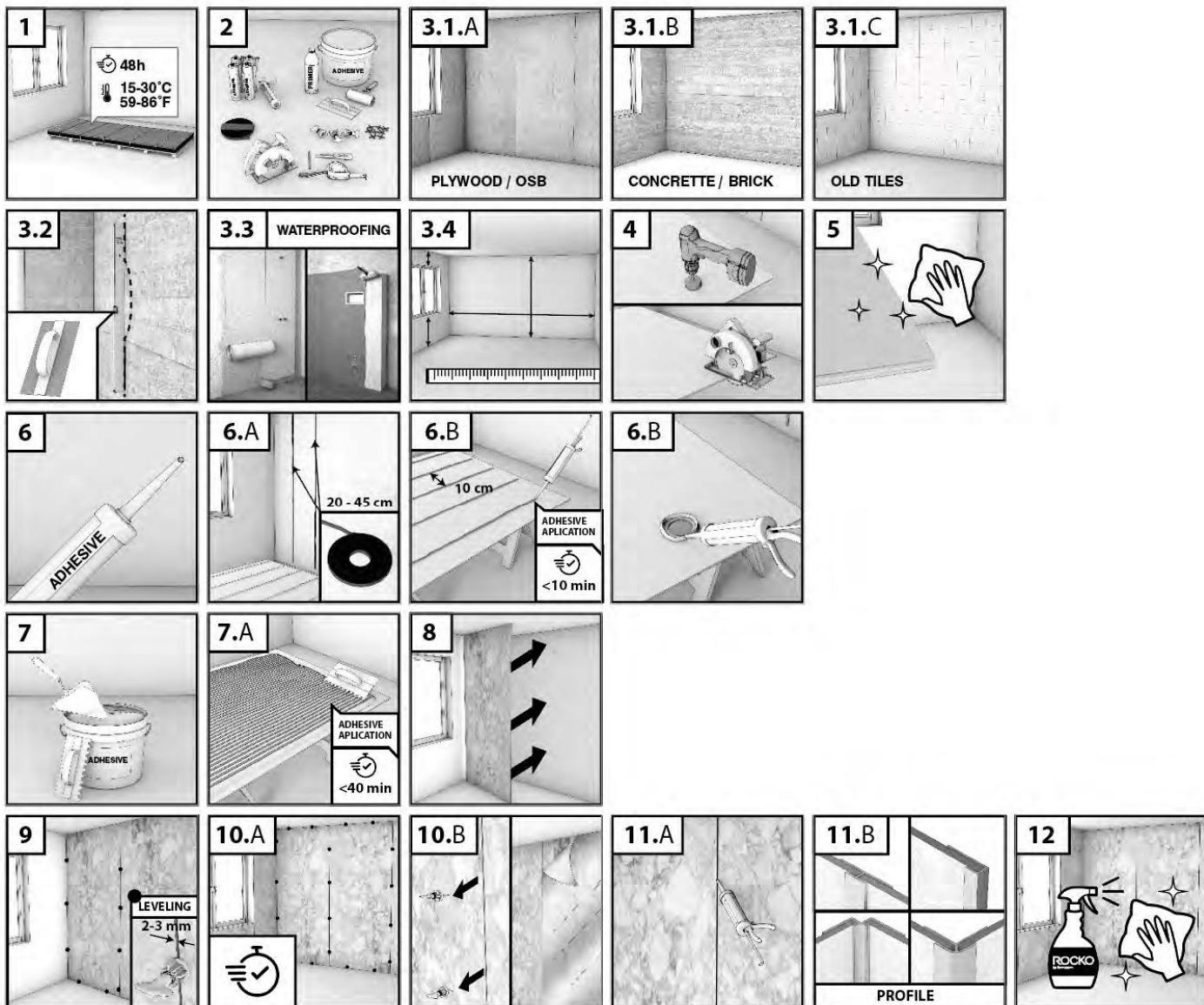
Ostrzeżenie: Nie należy używać drucianych lub nylonowych gąbek, które mogą uszkodzić powierzchnię.

MarmoSole



MarmoSole

Ankieta etapowa dotycząca zastosowania MarmoSole w pomieszczeniach mokrych:



MarmoSole

MarmoSole UŻYCIE I PIELĘGNACJA

Powierzchnia płytek **MarmoSole** może być używana bezpośrednio po montażu. Kurz i zabrudzenia usunąć za pomocą płynu czyszczącego **MarmoSole**. Przetrzyj płyty wilgotną, niezbyt puszystą szmatką (najlepiej z mikrofibry). Nie należy używać druczianych lub nylonowych gąbek, które mogą uszkodzić powierzchnię.

Należy używać wyłącznie **MarmoSole** ostryżny i środki czyszczące, ponieważ inne agresywne środki czyszczące mogą uszkodzić powierzchnię. Nie należy używać detergentów na bazie mydła, wosków lub nablyszczaczy, ponieważ mogą one przywierać do powierzchni i pozostawiać trudne do usunięcia nieestetyczne smugi. Nie należy używać ściernych środków czyszczących ani wybielaczy, gdyż mogą one porysować lub zmatowić powierzchnię desek.